

# ぴしゃっと!



公益社団法人 福岡県理学療法士会



数年前、朝倉市杷木久喜宮にて撮影しました。  
 ありがたい は、有り難い からきているそうです。  
 いつも通りの生活を送れることを有り難いと感じています。  
 しのくま整形外科クリニック 原口 貴嗣 氏

## No. 7 CONTENTS

2017年9月号

【巻頭言】公益社団法人福岡県理学療法士会 会長 西浦 健蔵 …… 1  
 理学療法士って? …… 2  
 特集「地域包括ケアシステム構築に向けて」 …… 3  
 お仕事紹介、夢を叶える …… 4  
 公益事業推進部 Life Work Standing by your side …… 5  
 尿漏れ予防体操～臥位～四つ這い～膝立ち～・座位 上級編 …… 6～9  
 支部だより …… 10～12  
 県民のみなさまへ …… 12  
 ワーク・ライフ・バランス、おすすめの本 …… 13  
 学会部からの報告 …… 14  
 「大韓物理治療士協会 慶尚南道物理治療士会 創立30周年記念 韓・日学術大会」 …… 15  
 編集者より …… 15

	施設数		会員数	
北九州1地区	122施設	320施設	862名	2,045名
北九州2地区	115施設		770名	
筑豊地区	83施設	355施設	413名	2,305名
福岡1地区	178施設		1,081名	
福岡2地区	112施設		806名	
福岡東地区	65施設	190施設	418名	1,362名
筑後1地区	95施設		723名	
筑後2地区	95施設		639名	
合計	865施設		5,712名	

(平成29年8月31日現在)

## 巻頭言

**理学療法士は、『生活の予後 (将来)』を  
みることのできる専門家です。**

～地域包括ケアシステムの構築に向けて～

**西 浦 健 蔵**

公益社団法人福岡県理学療法士会 会長



九州北部豪雨により被災された皆様方に、衷心よりお見舞い申し上げますとともに、お亡くなりになられた方々のご冥福を謹んでお祈りいたします。

皆様におかれましては、心とからだの健康に留意され、復旧と復興が着実に進みますことを祈念いたします。

当会は、『地域包括ケアシステム』のさらなる構築に向けて、組織図に地域包括ケア推進局を設置し、各市区町村で開催されている地域包括ケア会議や介護予防教室等に、理学療法の専門性を活かし協同して活動しております。また、疾病予防・健康増進・介護予防など、皆様方の生活水準の向上に対応し、寄り添っていけるよう日々研鑽を重ねております。

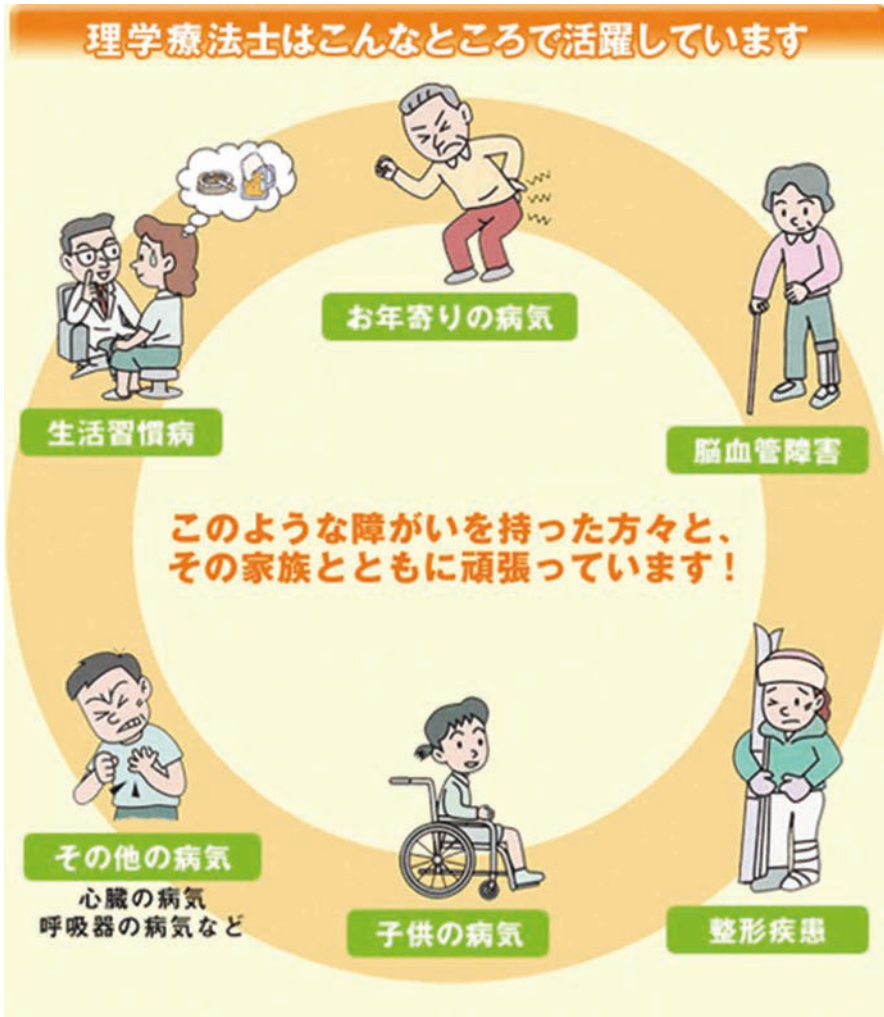
私たちは、住んでいる場所、家族構成、仕事、趣味など、今日まで過ごしてきた環境がそれぞれ異なります。また、年齢、性別、健康状態、運動能力などもそれぞれで異なります。そのため、笑顔で豊かに過ごしていくための土台となる『からだ』や『こころ』の健康を保つ上では、その時々々の環境や心身の変化に目を向け、具体的な予防の方法を考えていくことが大切となります。

理学療法士は、『生活の予後 (将来)』をみることのできる専門家です。「起きる・座る・立つ・歩く」を中心とした日常生活に必要な動作を医学的知識に基づく評価や治療でみていきます。

また、理学療法士は『介護予防』のためのパートナーでもあります。お一人おひとりに合った介護予防のための『運動選び』を、私たち理学療法士がお手伝いいたします。例年、県内各地で約140回程度開催しておりますので、最寄り地域の介護予防教室等に気軽にお越しいただければ幸いです。

最後に、私たち理学療法士は運動を介した「自立」の専門家として、皆様方の「尊厳ある自立」と、「活力のある地域社会の構築」に向けて努めてまいりますので、私たち公益社団法人福岡県理学療法士会に対しまして、何卒、より一層のご理解とご支援のほどよろしくお願い申し上げます。





# 理 学 療 法 士 っ て ?

## 急性期 リハビリテーション



## 回復期 リハビリテーション



## 生活期 リハビリテーション

発病（発症）後可能な限り早い時期から行うため、全身の状態が安定していない場合もあり、まず危険のないことを優先して注意深く進めます。医学的に高度な治療が可能な医療機関で、廃用症候群の予防や身体を動かすことによる治療、日常生活の動作の訓練などを実施します。全身の状態が安定して、積極的なリハビリテーションが可能になれば、回復期リハビリテーションへと移行します。

全身状態が安定し、徐々に可能な動作を増やしていく時期ですので、機能や能力の障がいの回復・改善を図り、日常生活の動作や生活の質を向上させることを目的に行います。  
急性期の経過も踏まえ、的確に予後を予測し、基本的な動作、歩行、日常生活における動作などのゴール設定をし、運動療法を行います。また、今後のライフスタイルに応じた居住環境の整備や外泊訓練を行い、患者さんの自立度と安全性を確認します。

回復期リハビリテーションが終了した後に、それまでに可能となった家庭生活や社会生活を維持し、継続していくことを目的に行います。地域リハビリテーションの一環として、健康管理や自立生活の支援、また、介護の負担を軽くするために、在宅や施設でいろいろなサービスが提供されます。  
現在、全国で都道府県リハビリテーション支援センターと地域リハビリテーション広域支援センターが中心となって、地域リハビリテーション体制の整備が進められています。

特集

地域包括ケアシステム構築に向けて

リハビリテーション専門職が日常生活活動の改善に向けて支援  
介護予防・日常生活支援事業「訪問型サービス」ってなに？

公益社団法人 福岡県理学療法士会 地域包括ケア推進局長 松崎 哲治 氏

前回の「ぴしゃっと！」(2017年2月号)で、身体能力などが低下している人やそのおそれがある人は、市町村が行う介護予防・日常生活支援総合事業を利用することができる話をしましたが、今回はその一例を挙げます。



市町村が行う、介護予防・日常生活支援事業の中に「訪問型サービス」というものがあります。この「訪問型サービス」は、身体介護や生活援助を訪問にて行うサービスで、この中にある「訪問型サービスC」は、私達専門職が、体力の改善に向けた支援が必要なケース・日常生活などの改善に向けた支援が必要なケースに対して、短期(3~6ヶ月)で行うサービスです。

実際このサービスを利用して、転倒に不安があって家から外に出られなかった方が、理学療法士による適切な評価・アドバイスにより、運動を継続的に行い、筋力がつきバランス能力も上がり、歩くのが“しゃきッ”となり、外出できるようになった、などの例があります。

まずはお住まいの市町村介護保険課窓口や地域包括支援センターにご相談ください。

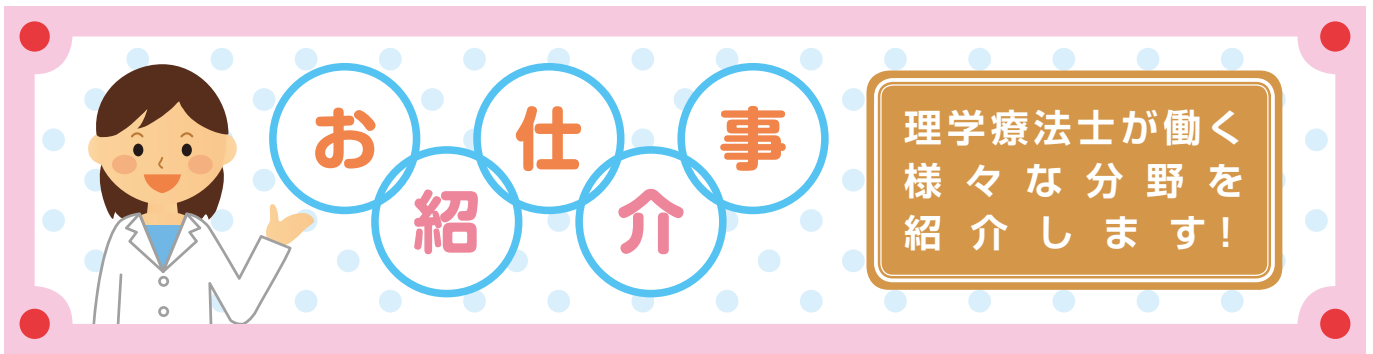


Quality of Life  
やさしさと、医療を科学する...  
MINATO  
ミナト医科学株式会社

リハビリ機器、測定関連機器(呼吸器・聴力・筋力・血圧等)、老健・福祉施設用関連機器の総合メーカーです。お気軽にご相談ください。

北九州営業所 〒800-0213 福岡県北九州市小倉南区中曽根1丁目11番23号  
TEL 093(475)3610 FAX 093(475)3660

福岡営業所 〒812-0015 福岡県福岡市博多区山王2丁目2番22号  
TEL 092(415)5353 FAX 092(415)5378



## みやた苑 理学療法士 山倉 祥己氏

私は、身体障害者と知的障害者の方々が生活されている障害者支援施設みやた苑で理学療法士として勤務しています。仕事としては、入居している方や通所介護を利用している方の身体の機能を回復させる運動を主に行っています。その他に、職場環境の安全衛生管理や苦情対策といった施設の管理にも携わらせて頂いています。昨今、理学療法士に求められることが多様化しております。運動の指導技術もさることながら、組織の管理能力も必要不可欠ではないかと私は考えます。今後は、理学療法士として知識や技術向上はもちろんのことですが、組織を運営する能力の向上に励み、より高みを目指した組織運営が実現できるように努めたいと考えています。



これからも様々な分野について少しずつ紹介します。お楽しみに。

### ◆ 『夢を叶える』～新人奮闘記～

河野 由華氏  
(特定医療法人敬愛会 新田原聖母病院)

私は北九州リハビリテーション学院を卒業しました。4月より病院で働き始め、恩師の先生がいつも言われていた「目の前にいる患者様に最高の理学療法を提供する」という言葉を心に刻み、最高の理学療法を提供できる理学療法士になることが私の夢であり目標です。まだ、未熟な部分が多くありますが、患者様に信頼を頂けるよう日々努力していきたいです。





公益事業推進部  
Life Work

Standing  
by your side

公益事業推進部は、障害者スポーツ大会を始めとするイベントへの協力や、健康21世紀福岡県大会など県内各所での体力測定・リハビリ相談会の開催などの社会貢献活動を通じて、県民の皆様のお役に立てるよう活動しております。

## 小柳整形外科クリニック 植田 順子氏

【平成29年5月16日～21日 筑豊ハイツ（筑豊緑地プール2階）  
飯塚国際車いすテニス大会 理学療法士サービス】

福岡県理学療法士会 社会局公益事業推進部では障害者スポーツ分野においても様々な取り組みや大会サポートを行っております。その一つが、毎年5月に飯塚市で開催される飯塚国際車いすテニス大会での活動です。飯塚国際車いすテニス大会はスーパーシリーズというカテゴリーの大会で、グランドスラム

（四大大会）に次ぐ規模の大会です。よって多くの海外選手やトップレベルの選手が数多く参加する国際大会です。

活動内容は大きく二つあり、一つ目は大会期間中の理学療法サービスルームの開設です。ここでは、試合前のコンディショニングや、試合間・後の疲労回復やケガや故障に対してケアを行っています。毎年多くの選手にご利用いただいています。要望に応じてトレーニングへのアドバイスやテーピング、オイルを使用したマッサージなども行っています。

二つ目はメディカルトレーナーの派遣です。メディカルトレーナーは大会には欠かせない重要な役職です。試合中に起こったアクシデ

ントに対し選手が要望

すれば試合中でも対処が可能です。その対応を任されるのがメディカルトレーナーです。3分間という制約のなか全力で選手をサポートし、出来る限りの能力を引き出す役割りを担っています。また、試合中のみならず、緊急事態にも対処できるよう常に待機をしています。

福岡県理学療法士会ではこのような活動を行っております。



# 予防体操

## 座位・上級編

### 上級編



肩幅より少し広めに足を開き、つま先は踵より外側に開いた姿勢から始めます。

### 全体のポイント

- ゆっくりと呼吸をしながら行います。
- 効果が出るまで3ヶ月以上かかることも多いです。毎日少しずつ行いましょう。

我が国では 60 歳以上で約 78%以上の方が排尿に関するトラブルを抱えていると言われています。その原因の一つである骨盤底筋群の筋力低下は、体操により改善出来ます。体操は尿漏れの予防にも繋がります。毎日少しずつ、体操に取り組みましょう。

# 尿漏れ

## 尿漏れ予防体操

\*痛みのない範囲でゆっくりと無理なく行いましょう\*

### ① 骨盤底筋群の引き締め



両膝を立て、肩幅くらいに開きリラックスします。  
下腹部に手を乗せ、尿道・膣・肛門を 5～10 秒引き締めてはリラックスします。  
これを 5 セット程度行います。

**ポイント** おならや尿を我慢するように引き締めます。

### ② お尻上げ運動



両膝を立て、肩幅くらいに開きます。  
膝から肩まで一直線になるようお尻を持ち上げ 5 秒キープ。  
5 セット程度行います。

**ポイント** 腰を反り過ぎないように、お腹を引き締めながら行います。





# 予防体操 ● ● 臥位～四つ這い～膝立ち ● ●

## 3 四つ這い



四つ這いになり、手も足も肩幅くらいに開きます。

息を吐きながら背中を丸めます。

次に息を吸いながら背中を反らせます。

**ポイント** ゆっくりとした呼吸と共に行います。

## 4 膝立ち



膝を肩幅より少し広めに開きます。

両足は後ろで付けた状態。

息を吐きながらお尻を上げます。

息を吸いながら戻ります。

**裏面へ続きます →**

# 尿漏れ

## 尿漏れ予防体操

\*痛みのない範囲でゆっくりと無理なく行いましょう\*

### ⑤ 内腿の引き締め



椅子に座り、小さめのボールやバスタオルを丸めたものを膝の間に挟みます。ボールを潰すように膝を閉じます。5～10秒キープ。ゆっくり力を緩めます。10回程度行います。

**ポイント** 最初はボールの空気を少し抜いた状態から始めます。

### ⑥ スクワット

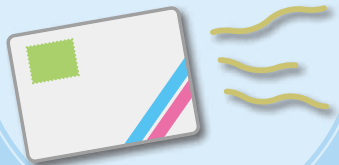


足を肩幅に開きます。背中是一直ぐしたまま、息を吸いながら膝を曲げていきます。膝の曲げ方は浅い角度でも構いません。息を吐きながら戻ります。

**ポイント** お尻を後ろに出しながら、軽く前かがみになります。



# 支部だより



福岡県理学療法士会には福岡・北九州・筑後の3つの支部があり、研修会活動や、地域の皆様への転倒予防教室の開催、様々なイベントへの参加など、各支部活発な活動を行っています。

## 福岡支部

今津赤十字病院 白石 浩氏

### 【福岡県理学療法士会の介護予防事業 ～福岡市での取り組み～】

人口が150万人を突破した福岡市。今後も人口増加が続き、2035年にピークの160万人に達することが予測されています。福岡市には仕事で転入し、そのまま定住する方も多く、地域と関わりが薄いまま高齢期を迎える方も増加しています。また、単身者の割合も多く、特に高齢単身者の割合は全国政令市の中では最も多くなっています。

地域でのつながりの希薄化が危惧される福岡市ですが、地域住民が自主的に介護予防に取り組む、いわゆる“住民主体の介護予防”が少しずつ広がりを見せています。

福岡市では、住民主体の介護予防を支援するために、今年度から「よかトレ実践ステーション」という事業を始めました。この事業は、自主的に健康づくりに取り組む高齢者のグループを支援するために、理学療法士等をグループの要望に応じて派遣し、身体機能の評価、運動指導等を実施するものです。

今年度は福岡市内の約200カ所に延べ400名の理学療法士を派遣する予定です。その特色は、要介護の原因として、最近話題になることが多い「フレイル」に焦点を当てていることです。

フレイルとは？わかりやすく言えば、健康な状態と要介護状態の中間の状態のことです。以前は「虚弱」や「老衰」と呼ばれていましたが、このような呼び方は、もう元に戻らない印象を与えてしまいます。フレイルは、早期に発見し、食事や運動など適切な対応をとることで、元気な体に戻る可能性があります。

足腰が衰えてきた、疲れやすくなった、体重が減ってきた、このような兆候がある方はフレイルの可能性がります。手遅れにならないよう栄養と運動でフレイル予防に取り組みましょう。

## フレイルチェック

6ヶ月間で2～3kgの体重減少がありましたか

以前に比べて歩く速度が遅くなってきたと思いますか

ウォーキング等の運動を週に1回以上していない

5分前のことが思い出せない

(ここ2週間) わけもなく疲れたような感じがする

3つ以上当てはまればフレイルの状態

←← 6P～9P(体操のページ)は、取り外して、壁に貼るなどして、使用して下さい。



**福岡支部**

麻生リハビリテーション大学校 齊藤 貴文 氏

**【平成 29 年 7 月 25 日 特別養護老人ホームアイランドシティ照葉 友・遊（健康）教室】**

この事業は、筋力やバランス能力など身体機能の評価を行うことを特徴としています。参加者は体力測定を通して、自分の低下している身体能力を知ることができ、かつ自分に必要な運動を実践していくことができます。

実際に参加者からは、「自分では分からないからだの状態を知ることができてよかったです。」という声も聞かれ、自分の身体能力を知ることによって新たな発見ができ、普段の運動内容を見直すことが出来ているようでした。

身体機能の低下は高齢になるにつれて避けられませんが、自分の身体機能のどこが低下しているのかを発見してもらうことが、個々人に合わせたオーダーメイドの予防対策に繋がるのではないかと実感しました。

**北九州支部**

児童発達支援 & 放課後等デイサービス hikobosi 大内 智彦 氏

**【保育園での健康増進教室について】**

平成 29 年 6 月 10 日（土）に「栄美保育園」で行われた健康増進教室にて、「親子で始める今と未来のための体力作り」をテーマに、保育園を利用している保護者様やスタッフの皆様約 30 名に対し、若年者・小児の健康に関する最近の知見や、運動方法を中心に講義させて頂きました。近年、若年者や子どもの体力低下が社会問題として話題となっています。講義中に閉眼片足立ちなどの簡単な体力テストを交えながら、子ども～若年期における体力作りの重要性とそれが高齢者になってからの身体機能・介護予防に影響を与えることを知って頂けたかと思います。体力テストにも真剣に取り組んでいただき、たくさん汗を流して楽しく過ごすことができました。



## 筑後支部

社会保険 大牟田天領病院 リハビリテーション科 田村 太輝 氏

筑後支部では、転倒予防教室を開催しています。事業を通して学んだことは、予防リハビリテーションの重要さです。利用者様には、健常に近い状態の方もいれば、ふらつきがあり転倒リスクが高い方もいます。しかし、見た目以上に転倒リスクが高い方が多いことが、会話や評価から確認できました。転倒の予防には、自分の身体状況をどれだけ把握しているかが重要です。また、健康寿命を伸ばし医療費を抑えるためにも、このような予防的な介入が効果的だと学びました。

## 県民のみなさまへ

### 八女市：転ばない身体をつくろう！ ～介護予防教室～講演（転倒予防について、体操）

高齢者が寝たきりになる原因として、転倒後の骨折・安静臥床が大きな問題とされています。

そこで、転倒を防ぐ方法、転倒しても折れにくい骨を作る方法をお伝えする場として、転倒予防教室を下記日程で開催致します。是非お越し下さい。

日 時：平成29年10月15日（日） 8：30～12：30

場 所：総合福祉センター「そよかぜ」（八女市星野村）

### 北九州1地区体力測定会

自分の体力どれくらい？・・・ぜひご自分の体力を知り、普段の生活やスポーツ活動に役立てましょう！

日 時：平成29年10月27日（金） 10：00～16：00

場 所：サニーサイドモール



# 国際医療福祉大学大学院

INTERNATIONAL UNIVERSITY OF HEALTH AND WELFARE GRADUATE SCHOOL

福岡キャンパス（福岡県福岡市）

大川キャンパス（福岡県大川市）

## 医療福祉学研究科

**修士課程** 保健医療学専攻  
理学療法学分野／作業療法学分野／言語聴覚分野／リハビリテーション学分野／医療福祉教育・管理分野 など

**修士課程** 医療福祉経営専攻  
医療福祉国際協力学分野／先進的ケア・ネットワーク開発研究分野／医療福祉学分野／医療福祉ジャーナリズム分野／医療福祉・国際医療マネジメント分野 など

**博士課程** 保健医療学専攻  
理学療法学分野／作業療法学分野／言語聴覚分野／リハビリテーション学分野／福祉支援工学分野／医療福祉国際協力学分野／先進的ケア・ネットワーク開発研究分野／医療福祉学分野／医療福祉ジャーナリズム分野 など

**主な教授陣** ●理学療法学分野 丸山仁司教授 ●作業療法学分野 杉原素子教授  
●言語聴覚分野 深浦順一教授 ●リハビリテーション学分野 赤原正美教授

- ◆多くの授業を平日夕方以降と土曜日に開講。eラーニング科目も充実
- ◆福岡・大川・大田原・成田・東京赤坂・小田原・熱海に7つのキャンパスを設置
- ◆医療福祉における第一人者の講義を、複数のキャンパスで受講できる「同時双方向遠隔授業システム」※専攻、分野によっては、受講できるキャンパスが限られているものがありますので、詳細につきましてはお問い合わせください

\*修士課程は、短大・専門学校を卒業した満22歳以上の方も出願可能

### 修了者数

修士課程	(平成12～28年度)
■保健医療学専攻	1,650名
・理学療法学分野	526名
■医療福祉経営専攻	598名

博士課程	(平成15～28年度)
■保健医療学専攻	253名
・理学療法学分野	79名



### 2018年4月、東京赤坂キャンパス開設予定

**新設** 医療福祉学研究科(分野新設)  
・災害医療分野  
・遺伝カウンセリング分野  
医学研究科(研究科新設)

東京都港区の旧赤坂小学校跡地に開設する東京赤坂キャンパスでは、現在の東京青山キャンパスを移転して、新たに「災害医療分野」、「遺伝カウンセリング分野」を開設するほか、公衆衛生学専攻と医学専攻からなる「医学研究科」の開設を予定しています。生涯教育の拠点として、大学院教育をさらに充実させます。

分野・領域についてのお問い合わせ・資料請求先

### 国際医療福祉大学大学院

URL <http://www.iuhw.ac.jp/daigakuin/>

#### 福岡キャンパス

〒814-0001  
福岡市早良区百道浜2-4-16  
TEL 092-407-0434  
E-mail fukucamp@iuhw.ac.jp

#### 大川キャンパス

〒831-8501  
福岡県大川市榎津 137-1  
TEL 0944-89-2000  
E-mail oocamp@iuhw.ac.jp



# ワーク・ライフ・バランス

## 【取り巻く環境】

うらた整形外科クリニック 橋本 優子 氏

ワーク・ライフ・バランス部、部長に就任致しました橋本と申します。公益社団法人福岡県理学療法士会（以下、県士会）では平成 29 年度より、ワーク・ライフ・バランス部が発足いたしました。

最近よく耳にするようになったワーク・ライフ・バランスという言葉ですが、その定義は『仕事と生活の調和』であり、国民一人ひとりがやりがいや充実感を感じながら働き、仕事上の責任を果たすとともに、家庭や地域生活などにおいても、子育て期、中高年期といった人生の各段階に応じて多様な生き方が選択・実現できる社会を目指すこと（内閣府 HP 一部抜粋）とされています。

県士会の会員数は 5,594 名(平成 29 年 6 月 30 日現在)。東京都、大阪府に次ぎ 3 番目に多い会員数となっています。理学療法士は全国的に男女比 6 対 4 と女性も多い職種であり、平均年齢 33 歳と比較的若く子育て世代が多い構成となっています。

このような状況を踏まえ平成 27 年 6 月に設置しました「福岡県女性理学療法士の課題を考える委員会」では、全会員へアンケート調査を実施しました。そこでは就業環境、妊娠・出産に関する問題、ハラスメントの問題、就業継続のための課題など様々な面から問題が見えてきました。

私自身、二児の母です。子供の病気、学校行事や地域との関わりなど育児や家事・仕事とのバランス、また自分自身のスキルアップについて悩む事があります。その度に周囲の方々に支えられ理学療法士として働き続けることができ、自己研鑽の時間を持つことができます。

妊娠・出産だけでなく、介護の問題等それぞれ取り巻く環境が違います。男性も女性も、若い世代も中高年層もそれぞれが働きやすい職場づくり、理学療法士の就業継続ができるような環境づくりを、研修や啓発活動などを通じて取り組んでいきたいと思ひます。



### 理学療法士が選ぶ

## 「おすすめの本はこれだ!!」



紹介者：  
社会医療法人雪の聖母会  
聖マリアヘルスケアセンター  
花岡 亜季 氏

会員の方より、おすすめの本をご紹介いただき、皆様に紹介していくコーナーです。

本の題名：極める大腿骨骨折の理学療法  
医師と理学療法士の協働による術式別アプローチ

常任編集：斎藤 秀之 加藤 浩 他

発行所：文光堂

紹介理由：骨折に対する質の高い理学療法の実践には手術方法の知識や情報は必要不可欠です。本書では医師、理学療法士の豊富な臨床経験から蓄積された解説と具体的治療を学ぶことが出来ます。ミニレクチャーも多数記載されており、臨床現場において大腿骨骨折と日々対峙している多くの理学療法士にとって今以上に理解を深め、活用できる1冊です。



# 学会部からの報告

## 第 26 回 福岡県理学療法士学会 最優秀賞受章

山内 康太 氏 (社会医療法人 製鉄記念八幡病院)

この度、昨年度に引き続き福岡県理学療法士学会の最優秀賞を受賞できたことを大変光栄に思います。また今回、受賞した研究は日々の臨床のデータを蓄積した研究であり、製鉄記念八幡病院リハビリテーション部が表彰されたと考えると大変嬉しく感じます。

初期評価と最終評価を実施すると言えは当たり前のように感じますが、適切な評価を定期的  
に実施するということ、日々の煩雑な業務の中では困難な場面もあるかと思えます。しかし、『理  
学療法は評価に始まり、評価に終わる』という言葉があるように、この一連の作業は最良の理  
学療法を実施するためには必要となります。またデータを蓄積することで実施した理学療法の  
効果がどの程度あったのかを分析することができるため更なる発展も可能となります。難しい  
ことは一つもしていません。是非、皆様も担当の患者様に最良の理学療法が実施できているか  
振り返ることを継続していきましょう。

また本学会は中堅・ベテランの方が率先して発表し、研究知見の共有・実務への普及という  
場に発展することを望みます。

## 託児サービス

学会では、小さなお子様をもつ会員のため、託児サービスを行っています。契約業者から、経験豊富な  
シッターさんが見守りますので、安心して学会に参加していただけます。

- ご利用件数 (お子様の人数) : H29.2月県研修会 1名  
H29.6月県学会 4名



公益社団法人福岡県理学療法士会 理事 松崎 哲治氏



昨年度、公益社団法人福岡県理学療法士会は、韓国の慶尚南道物理治療士会と<sup>\*</sup>MOU締結を行いました。

その関係で、3月24～26日「大韓物理治療士協会 慶尚南道物理治療士会 創立30周年記念 韓・日学術大会」に永友副会長と松崎理事と原山永世先生（通訳）で参加し講演してきました。

永友副会長は、「日本の訪問リハビリテーションの現状」というテーマで講演を、松崎理事は、「福岡県理学療法士会における地域包括ケアシステムの現状」というテーマで講演を行いました。

創立30周年記念ということもあり、慶尚南道に所属した物理治療士会員たちが700人余りが出席し「New technology and Physical therapy」というテーマで新たな先進技術や学問を学ぶ学術大会でした。



私達は、日本の理学療法士の現状や先進化された政策などについて講演し、大変な好評を得、永友副会長は韓国の新聞にも取り上げられ、友好的な関係を築きました。



\*「MOU締結」とは：国際交流を組織的かつ積極的に推進するための国際交流協定（MOU：Memorandum of Understanding）を締結すること

## 編集者より

今号は、年齢を重ねると男女問わず気になってくる「尿漏れ」に対する体操をご紹介します。予防にも活用していただける体操です。「予防」はいつから始めればいいのかわからない方も多いと思いますが、気になり始めた時が始めるときです。是非日常の生活の中に、ご紹介した体操を組み込んでみてはいかがでしょうか。

誌面作成に当たりご協力頂いた皆様には、この場を借りて改めてお礼を申し上げます。

県民の皆様楽しんでいただけるような「ぴしゃっと」発刊を目指します。これからも宜しくお願い申し上げます。